

QuikRead[®] *QuikLink*

Instructions for use
Bruksanvisning

QuikRead[®] *QuikLink* *bar code tablet*



OK / Accept



Temporary NON-LIS mode



Exit Temporary NON-LIS mode



Cancel / Reject

QuikRead® QuikLink

INSTRUCTIONS FOR USE

English

INTENDED USE	4
SUMMARY AND EXPLANATION	4
CONTENTS	5
QuikRead® QuikLink consists of two separate products	5
Devices and items required but not supplied	5
OPERATING INSTRUCTIONS	6
Preparations for the use of the QuikRead QuikLink	6
Measurement on QuikLink mode with bar code reader	6
Measurement on Temporary NON-LIS mode	10
Measurement on QuikLink mode without bar code reader	10
TROUBLESHOOTING	12

BRUKSANVISNING

Svenska

AVSEDD ANVÄNDNING	14
ÖVERSIKT	14
INNEHÅLL	15
QuikRead® QuikLink består av två separata produkter	15
Tillbehör och artiklar som krävs, men som ej ingår	15
INSTRUKTIONER FÖR DRIFT	16
Förberedelser för användande av QuikRead QuikLink	16
Mätning i QuikLink läge med streckodsläsare	16
Mätning i tillfälligt NON-LIS läge	20
Mätning i QuikLink läge utan streckodsläsare	20
FELSÖKNING	22

QuikRead® QuikLink

INTENDED USE

Transportation of QuikRead assay results coupled with patient identification to a remote Laboratory or Hospital Information System (LIS/HIS) using an ASTM protocol.

Only for the QuikRead 101 Instrument.

SUMMARY AND EXPLANATION

QuikRead QuikLink is a supplementary product for the QuikRead Instrument. It allows transfer of QuikRead assay results to a remote LIS/HIS using the ASTM protocol.

These instructions for use describe the use of the QuikRead QuikLink user interface and include supplementary instructions for the routine measurement protocol.

Before starting any assay, read and follow the QuikRead Instrument and QuikRead reagent kit instructions for use for the specific assay procedure and sample requirements.

QuikRead QuikLink has two optional protocols (Figure 1). A QuikRead assay result can be transferred to a remote LIS/HIS computer or a printer either with patient identification (QuikLink mode with bar code reader) or with consecutive sample number and time (QuikLink mode without bar code reader). The protocol is chosen and configured using the QuikRead QuikLink Setup Wizard.

QuikLink mode with bar code reader / Temporary NON-LIS mode

If the **QuikLink mode with bar code reader** is enabled, the QuikRead Instrument starts in the QuikLink mode during start-up. A bar code reader is used to couple the assay results with patient and, optionally, operator identification (ID). If the **Accept result before sending** option is enabled, the accepted results are sent to the remote LIS/HIS computer or printer after each measurement. If the **Accept result before sending** option is disabled, all results are automatically sent to the remote LIS/HIS computer or printer after each measurement without an acceptance procedure.

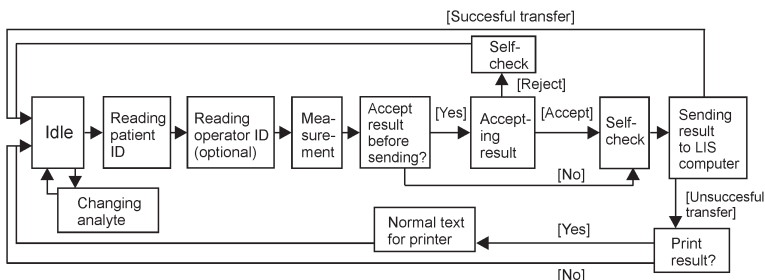
If no patient ID is available, for example with emergency patients, the QuikRead Instrument can be switched to the **Temporary NON-LIS mode**. In the temporary NON-LIS mode, patient ID is not requested for and the result is not sent to the LIS. After one successful temporary NON-LIS measurement, the instrument automatically returns to the **QuikLink mode with bar code reader**.

QuikLink mode without bar code reader

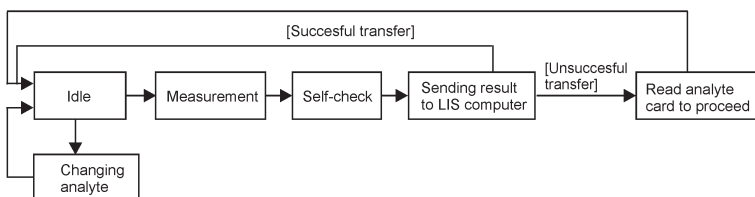
If the bar code reader is not in use, the QuikRead Instrument is set into **QuikLink mode without bar code reader**. In this mode, results are sent to the LIS computer automatically after each measurement without any patient or operator identifications or result acceptance. Data is sent coupled with consecutive sample number and current time. The **Temporary NON-LIS mode** is not available in this mode.

Figure 1 QuikLink modes

Mode 1 QuikLink mode with bar code reader



Mode 2 QuikLink mode without bar code reader



CONTENTS

QuikRead QuikLink consists of two separate products:

QuikRead® QuikLink	Cat. No. 06100
<ul style="list-style-type: none">• QuikRead QuikLink Setup Wizard CD-ROM. A PC program that installs the required software for the QuikRead 101 Instrument and configures the LIS/HIS properties.• QuikRead QuikLink Setup Wizard Instructions for use	
QuikRead® QuikLink bar code reader	Cat. No. 06109
(required only for the "QuikLink mode with bar code reader")	
<ul style="list-style-type: none">• Bar code reader• Interface cable. Connects the bar code reader to the QuikRead Instrument.• QuikLink bar code tablet• Bar code reader user manual• QuikRead QuikLink Instructions for use	

Devices and items required but not supplied

- QuikRead 101 Instrument, Cat. No. 06040
- Serial cable (null modem)
- Remote LIS/HIS
- QuikRead driver for the remote LIS/HIS (LIS/HIS dependent)

OPERATING INSTRUCTIONS

Preparations for the use of the QuikRead QuikLink

Use the QuikRead QuikLink Setup Wizard to configure the desired QuikLink settings for your QuikRead Instrument. See the QuikRead QuikLink Setup Wizard instructions for use.

Note that after servicing the QuikRead Instrument or the bar code reader, the devices need to be reconfigured to the customised settings.

Measurement on QuikLink mode with bar code reader

These instructions for use describe the mode in which the assay results are sent to a remote LIS/HIS computer. The same procedure is also valid in the mode in which the results are sent to a printer.

START-UP

- Switch on the QuikRead Instrument.

- Check that the LCD displays:

QuikLink mode
Operator ID enabled

or

QuikLink mode
Operator ID disabled

- Use a magnetic card to set the analyte. The LCD will alternately display:

Ready for use
<test> lot xxxx

and

Ready for use
Read patient ID

Note that the magnetic card can only be read when the LCD displays *Read the card* or *Ready for use*.

USE OF THE BAR CODE READER

See the supplied bar code reader user manual for detailed instructions for use. Use the supplied interface cable to connect the bar code reader to the QuikRead Instrument. The cable is connected to the bar code reader connector located at the back of the QuikRead Instrument. See Figure 2 for the connections.

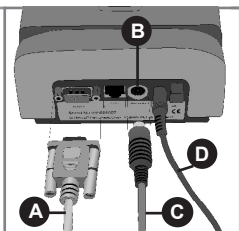
To read a bar code, aim the reader at a bar code and pull the trigger in the handle. Code scanning is performed along the center of the light bar emitted from the reading window. This bar must cover the entire code horizontally. Do not aim the light bar direct at your eyes.

The manufacturer's warranty for the bar code reader covers defects in materials or workmanship for 5 years from the date of shipment, provided that the product is operated under normal and proper conditions. In the event of a reader malfunction, contact your local supplier to receive information of the authorised service.

Figure 2

Cable connection

- A** Serial cable
- B** Bar code reader connector
- C** Bar code reader interface cable
- D** Power cord



PROCEDURE

Reading patient ID

1. Place the bar code reader above the bar code in the patient information sheet or sample tube and press the trigger button in the handle. Wait for a sound signal.
If the bar code reading fails several times, see Troubleshooting.

2. The LCD will display the patient ID. Make sure that it matches the patient ID in the patient information sheet.

```
Ready for use <test>  
Patient <xxxxxxx>
```

Reading operator ID

(Optional feature. If not in use go to step 6.)

3. If the operator ID is enabled, the LCD will display:

```
Ready for use <test>  
Read operator ID
```

4. Read the operator ID with the bar code reader. The LCD will display the operator ID. Make sure that it matches the read operator ID.

```
Operator ID  
<oooooooo>
```

5. The LCD will then display:

```
Ready for use <test>  
Patient <xxxxxxx>
```

Measurement

- with **Accept result before sending enabled** go to step 6
- with **Accept result before sending disabled** go to step 14

Measurement with Accept result before sending enabled

6. Make the measurement by following the instructions for use for the QuikRead Instrument and QuikRead reagent kits and the texts displayed by the LCD.
7. When the measurement is completed, the LCD will alternately display the texts:

```
Patient <xxxxxxx>  
Result <zz> <uuu>
```

 and

```
Accept or reject test
```

where <xxxxxxx> is the patient ID, <zz> is the result, and <uuu> is the analyte.

Accepting or rejecting a result

- To **accept** a result, read the bar code **OK/ACCEPT** on the QuikLink bar code tablet (bar codes also on page 2). To **reject** a measurement, read the bar code **CANCEL/REJECT** on the QuikLink bar code tablet.
- When the result is accepted, the LCD will display:

*Test accepted
Remove cuvette*

If the measurement was rejected, the LCD will display:

*Test rejected
Remove cuvette*

- Remove the cuvette and wait for the QuikRead Instrument to perform a self-check.

Sending a result to the remote LIS/HIS computer

- After a successful self-check, the accepted result is automatically sent to the remote LIS/HIS computer. This can take a few seconds. During the process, the LCD will display:

Sending result...

If the measurement was rejected, the result is not sent to the remote LIS/HIS computer. If the self-check is unsuccessful, the result is not sent and an error message is displayed by the LCD. Delete the result.

- When the result has been successfully transferred, the LCD will display:

*Test result sent
successfully*

- If the QuikRead Instrument is unable to transfer the result to the remote LIS/HIS computer, the LCD will alternately display the texts:

*Sending failed!
Print result?*

and

*Patient <xxxxxxx>
Result <zz> <uuu>*

Results can be recorded manually or sent to a printer. To send the results to a printer, first connect the printer to your QuikRead Instrument and then read the **OK/ACCEPT** bar code on the QuikLink bar code tablet. See Troubleshooting.

When recording results manually, the error message must be acknowledged by reading the **CANCEL/REJECT** bar code on the QuikLink bar code tablet.

In both cases, the result is removed from the internal memory of the instrument and QuikRead is ready for the next measurement.

Measurement with **Accept result before sending** disabled

14. Make the measurement by following the instructions for use for the QuikRead Instrument and QuikRead reagent kits and the text displayed by the LCD.
15. When the measurement is completed, the LCD will alternately display the texts:

*Patient <xxxxxxx>
Result <zz> <uuu>*

and

*Remove cuvette to
start LIS/HIS sending*

where <xxxxxxx> is the patient ID, <zz> is the result, and <uuu> is the analyte.

16. Remove the cuvette and wait for the QuikRead Instrument to perform a self-check.

Sending a result to the remote LIS/HIS computer

17. After a successful self-check, the QuikRead Instrument automatically sends the result to the remote LIS/HIS computer. This can take a few seconds. During the process, the LCD will display:

Sending result...

If the self-check is unsuccessful, the result is not sent to the remote LIS/HIS computer and an error message is displayed by the LCD. Delete the result.

18. When the result has been successfully transferred, the LCD will alternately display the texts:

*Ready for use
<test> lot xxx*

and

*Ready for use
Read patient ID*

The instrument is ready for the next measurement.

If the QuikRead Instrument is unable to transfer the result to the LIS/HIS computer, the LCD will alternately display the texts:

*Sending failed!
Print result?*

and

*Patient <xxxxxxx>
Result <zz> <uuu>*

Results can be recorded manually or sent to a printer. To send the results to a printer, first connect the printer to your QuikRead Instrument and then read the **OK/ACCEPT** bar code on the QuikLink bar code tablet. See Section 5 for Troubleshooting.

When recording results manually, the error message must be acknowledged by reading the **CANCEL/REJECT** bar code on the QuikLink bar code tablet.

In both cases, the result is removed from the internal memory of the instrument and QuikRead is ready for the next measurement.

Brief instructions for use of QuikLink mode with bar code reader

1. Read patient ID.
2. Read operator ID (optional).
3. Make the measurement.
4. Accept the result (optional).

Measurement on Temporary NON-LIS mode

Make sure that the QuikRead Instrument is in the idle state, i.e. the LCD alternately displays:

Ready for use
<test> lot xxx

and

Ready for use
Read patient ID

SETTING INSTRUMENT TO TEMPORARY NON-LIS MODE

Read the **Enter temporary NON-LIS mode** bar code on the QuikLink bar code tablet. The LCD will alternately display:

Ready for use
<test> lot

and

Ready for use
NON-LIS mode

To exit **Temporary NON-LIS mode** without measuring any sample, read the **Exit temporary NON-LIS mode** bar code on the QuikLink bar code tablet.

PROCEDURE

1. Make the measurement by following the instrument and reagent kit instructions for use and the texts displayed by the LCD.
2. Record the result before the cuvette is removed from the measurement well.
3. After a successful measurement, the QuikRead Instrument automatically returns to the **QuikLink mode with bar code reader**.
If a measurement fails (test cancelled), the QuikRead Instrument returns to the start of the **Temporary NON-LIS mode**.

Measurement on QuikLink mode without bar code reader

START-UP

- Switch on the QuikRead Instrument
- Make sure that the LCD displays:

QuikLink mode
Bar code reader disabled

- Use a magnetic card to set the analyte. The LCD will display:

Ready for use
<test> lot xxxx

Note that the magnetic card can only be read when the LCD displays **Read the card** or **Ready for use**.

PROCEDURE

Measurement

1. Make the measurement by following the instructions for use for the QuikRead Instrument and QuikRead reagent kits and the texts displayed by the LCD.
2. When the measurement has been completed, the LCD will alternately display the texts:

*Sample <xx> / <yyyyyy>
Result <zz> <uuu>*

and

*Remove cuvette to
start LIS/HIS sending*

where <xx> is the consecutive sample number, <yyyyyy> is the current date, <zz> is the result and <uuu> is the analyte.

3. Remove the cuvette and wait for the QuikRead Instrument to perform a self-check.

Sending a result to the remote LIS/HIS computer

4. After a successful self-check, the QuikRead Instrument automatically sends the result to the remote LIS/HIS computer. This can take a few seconds. During this process, the LCD will display:

Sending result...

If the self-check is unsuccessful, the result is not sent and an error message is displayed by the LCD. Delete the result.

5. When the result has been successfully transferred, the LCD will alternately display the texts:

Previous sending OK

and

*Ready for use
<test> lot xxxx*

The instrument is ready for the next measurement.

If the QuikRead Instrument is unable to transfer the result to the LIS computer, the LCD will alternately display the following texts:

*Previous sending
failed!*

and

*Sample <xx> / <yyyyyy>
Result <zz> <uuu>*

and

*Read analyte card
to proceed*

The assay result shall be recorded manually. Use the analyte magnetic card to proceed. The result is removed from the internal memory of the instrument and the QuikRead Instrument is ready for the next measurement. See Troubleshooting.

TROUBLESHOOTING

Error class	Error type	Error message	
Bar code reading	Bar code reader sound signal absent after triggering.		
	A sound signal is heard but no message is displayed by the LCD.		
	Error message on the LCD.	Error while reading bar code. Please try again.	
	Incorrect patient or operator ID shown on the LCD.		
Data transmission	Error message on the QuikRead Instrument display.	Sending failed! Print result?	
	Data cannot be seen on the remote LIS/HIS computer.		
	Wrong data on the remote LIS/HIS computer.		

Possible cause	Corrective action
The interface cable connection is poor.	Make sure that the cable is properly connected.
The bar code reader is wrongly configured.	Use the QuikRead QuikLink Setup Wizard for reconfiguration.
Unsuitable bar code reader	Select right bar code reader model.
Defected bar code reader	Contact your local supplier.
Poor bar code quality	Use a new label.
Unsuitable bar code type	Check that the QuikRead QuikLink Setup Wizard supports the bar code families in use.
The QuikRead Instrument is wrongly configured.	Use the QuikRead QuikLink Setup Wizard for reconfiguration.
The interface cable connection is poor.	Make sure the cable is properly connected.
The interface cable is defective.	Contact your local supplier.
Several causes	Read again. If the message persists, contact your local supplier.
Unsuccessful bar code reading	Aim the reader more carefully at the bar code. Ensure that the light bar covers the entire code horizontally.
Bar code reader does not support the bar code type used for patient or operator ID and therefore the code is read incorrectly.	Check that the QuikRead QuikLink Setup Wizard supports the bar code families in use.
The cable to the remote LIS/HIS computer is disconnected.	Connect the cable.
The cable to the remote LIS/HIS computer is defective.	Change the cable.
Remote LIS/HIS computer is not responding.	Check that the remote computer is OK.
Wrong driver version on the remote LIS/HIS computer.	Contact your local administrator.
Other cause	
Wrong driver version on the remote LIS/HIS computer.	Contact your local administrator.
Other cause	

Also see the QuikRead 101 Instrument Instructions for use, Appendix C: Troubleshooting / Error messages

QuikRead® QuikLink

AVSEDD ANVÄNDNING

Överföring av analysresultat från QuikRead kopplade med patientidentifikation till LIS/HIS (Laboratory or Hospital Information System, Laboratorie- eller Sjukhusdatasystem) som använder ASTM.

Endast för QuikRead 101 Instrument.

ÖVERSIKT

QuikRead QuikLink är en tilläggsprodukt till QuikRead Instrumentet. Den gör det möjligt att föra över analysresultat från QuikRead till LIS/HIS som använder ASTM.

Den här bruksanvisningen beskriver flödet vid användning av QuikRead QuikLink och en del tilläggsinformation för det rutinmässiga analyserandet.

Läs och följ instruktionerna för QuikRead instrumentet och kitinlagan för den analyt som ska analyseras innan någon analys utförs.

QuikRead QuikLink har två valbara alternativ (Figur 1). Resultatet från en QuikRead analys förs över till en LIS/HIS dator eller printer antingen med patient-ID (QuikLink läge med streckkodsläsare) eller med löpnummer och tidsangivelse (QuikLink läge utan streckkodsläsare). Alternativen väljs och konfigureras i installationsprogrammet för QuikRead QuikLink.

QuikLink läge med streckkodsläsare / Tillfälligt NON-LIS läge

Om **QuikLink-läge med streckkodsläsaren** är inställt, startar QuikRead Instrumentet i QuikLink-läge. En streckkodsläsare används för att koppla ihop analysresultatet med patienten och eventuell användaridentifikation (ID). Om funktionen **Acceptera resultatet före överföring** är inställd, sänds svaren till en LIS/HIS-dator eller skrivare efter varje mätning, först efter det att ett accepterande av svaret är gjort. Om funktionen **Acceptera resultatet före överföring** ej är inställd, sänds svaren automatiskt till en LIS/HIS-dator eller skrivare efter varje mätning utan att svaret accepteras.

Om patient-ID inte är tillgängligt, exempelvis vid akuta fall, kan QuikRead Instrumentet ställas om till **Tillfälligt NON-LIS läge**. Vid Tillfälligt NON-LIS läge efterfrågas inte patient-ID och resultaten sänds inte till LIS/HIS datorn. Efter en lyckad analys i Tillfälligt NON-LIS läge återgår instrumentet automatiskt till **QuikLink läge med streckkodsläsare**.

QuikLink läge utan streckkodsläsare

Om **QuikLink läge utan streckkodsläsare** är inställt, startar instrumentet i detta läge när det sätts igång. Resultaten sänds då automatiskt till LIS/HIS datorn efter varje mätning, utan godkännande av användaren, och utan patient- eller användareidentifikation. Data sänds kopplade med löpnummer och aktuell tid. **Tillfälligt NON-LIS läge** är inte tillgängligt i detta läge.

INSTRUKTIONER FÖR DRIFT

Förberedelsen för användande av QuikRead QuikLink

Använd installationsprogrammet för QuikRead QuikLink för att konfigurera de inställningar som krävs för ditt QuikRead Instrument. Läs bruksanvisningen för installationsprogrammet till QuikRead QuikLink.

Notera att efter service på QuikRead Instrumentet eller streckkodsläsaren behöver en ny konfigurering göras för att återfå tidigare inställningar.

Mätning i QuikLink läge med streckkodsläsare

Dessa instruktioner beskriver det läge i vilket mätresultat sänds till en LIS/HIS dator. Samma procedur gäller också i läget då resultat sänds till en skrivare.

UPPSTART

- Sätt igång QuikRead Instrumentet.
- Kontrollera att displayen visar:

*Inställd för QuikLink
användar-ID pa*

eller

*Inställd för QuikLink
användar-ID av*

- Använd ett magnetkort för att välja analyt. Displayen kommer nu omväxlande visa:

*Klar att använda
<test> lot xxxx*

och

*Klar att använda
Läs patient-ID*

Notera att magnetkortet endast kan läsas när displayen visar **Läs kortet** eller **Klar att använda**.

ANVÄNDNING AV STRECKKODSLÄSARE

Läs den medskickade bruksanvisningen för streckkodsläsaren för detaljerade användarinstruktioner. Använd streckkodsläsarens kabel för att ansluta streckkodsläsaren till QuikRead Instrumentet. Kabeln ska anslutas till den runda kontakten som finns på baksidan av QuikRead Instrumentet. Se Figur 2 för anslutningarna.

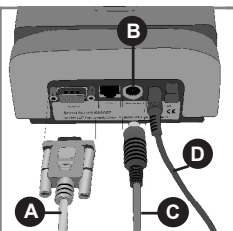
För att läsa en streckkod, rikta läsaren över en streckkod och tryck in avtryckaren som finns i handtaget. Avläsningen utförs längs mitten av det ljusfält som avges från avläsningsfönstret. Ljusfältet måste täcka hela streckkoden horisontellt. Rikta inte ljusfältet direkt mot ögonen.

Tillverkargarantin för streckkodsläsaren täcker material och tillverkningsfel i 5 år från leveransdatum, förutsatt att produkten används på ett riktigt sätt under normala förhållanden. I händelse av att streckkodsläsaren inte skulle fungera kontakta din lokala återförsäljare för information om auktoriserad service.

Figur 2

Anslutning av streckkodsläsare

- A Seriell kabel
- B Kontakt till streckkodsläsaren
- C Streckkodsläsarens anslutningskabel
- D Strömadapter



MÄTNINGSPROCEDUR

Att läsa patient-ID

1. Placera streckkodsläsaren över streckkoden på remissen eller provröret och tryck in knappen i handtaget. Vänta på en ljudsignal. Om avläsningen av streckkoden misslyckas upprepade gånger, se Felsökning.

2. Displayen visar patient-ID. Försäkra dig om att det överensstämmer med patient-ID på remissen.

Klar att använda <test>
Patient <xxxxxxxx>

Läs användar-ID

(Valbar inställning. Om den inte är påslagen gå till steg 6.)

3. Om användar-ID är påslaget visar displayen:

Klar att använda <test>
Läs användar-ID

4. Läs användar-ID med streckkodsläsaren. Displayen visar användar-ID. Försäkra dig om att det överensstämmer med läst användar-ID.

Användar-ID
<oooooooo>

5. Displayen visar sen:

Klar att använda <test>
Patient <xxxxxxxx>

Mätning

- Med inställningen **Godkänn analys svar innan sändning** aktiverad gå vidare till steg 6
- Med inställningen **Godkänn analys svar innan sändning** avaktiverad gå vidare till steg 14

Mätning med inställningen **Godkänn analys svar innan sändning** aktiverad

6. Utför mätningen genom att följa användarinstruktionerna för QuikRead Instrumentet, kitenlagan och texten i diplayen.
7. När mätningen är slutförd visar displayen texten:

Patient <xxxxxxxx>
Resultat <zz> <uuu>

och

*Acceptera eller
förkasta resultat*

där <xxxxxxxx> är patient-ID, <zz> är resultatet, och <uuu> är analyten.

Acceptera eller förkasta resultat

8. För att **acceptera** ett resultat, läs streckkoden **OK/ACCEPT** på streckkodstavlan för QuikLink (streckkoderna finns också på sidan 2).
För att **förkasta** en mätning, läs streckkoden **CANCEL/REJECT** på streckkodstavlan för QuikLink.

9. När resultatet accepteras visar displayen:

*Analys godkänd
Ta bort kyvett*

Om resultatet förkastas visar displayen:

*Analys ej godkänd
Ta bort kyvett*

10. Lyft upp kyvetten och invänta att QuikRead Instrumentet utför en självkontroll.

Sändning av resultat till LIS/HIS dator

11. Efter en lyckad självkontroll sänds automatiskt det accepterade resultatet till LIS/HIS datorn. Detta kan ta några sekunder. Under tiden visar displayen:

Sänder resultat...

Om resultatet förkastats sänds det inte till LIS/HIS datorn. Om självkontrollen misslyckas sänds inte resultatet och ett felmeddelande visas i displayen. Radera resultatet.

12. När överföringen av resultatet lyckats visar displayen:

*Lyckar sändning av
analysresultat*

13. Om QuikRead Instrumentet inte kan överföra resultatet till LIS/HIS datorn visar displayen texten:

*Misslyckar sändning!
Skriv ut svaret?*

och

*Patient <xxxxxxx>
Resultat <zz> <uuu>*

Resultatet kan dokumenteras manuellt eller sändas till en skrivare. För att sända resultatet till en skrivare ska skrivaren först anslutas till QuikRead Instrumentet och **OK/ACCEPT** läsas på QuikLink streckstreckkodstavlan. Se Felsökning.

Om resultatet dokumenteras manuellt, måste felmeddelandet erkännas genom att **CANCEL/REJECT** läses på QuikLink streckkodstavla.

I båda fallen raderas resultatet från instrumentets interna minne och QuikRead är klar för nästa mätning.

Mätning med inställningen *Godkänn analysvar innan sändning* avaktiverad

14. Utför mätningen genom att följa användarinstruktionerna för QuikRead Instrumentet, kitinlagan och texten i displayen.
15. När mätningen är avslutad visar displayen omväxlande:

Patient <xxxxxxx>
Resultat <zz> <uuu>

och

Ta bort kyvetten för att
starta LIS/HIS sändning

där <xx> är löpnummer, <yyyyyy> är aktuellt datum, <zz> är resultatet och <uuu> är analyten.

16. Ta upp kyvetten och invänta att QuikRead Instrumentet utför en självkontroll.

Sändning av resultat till LIS/HIS dator

17. Efter en lyckad självkontroll sänds automatiskt det accepterade resultatet till LIS/HIS datorn. Detta kan ta några sekunder. Under tiden visar displayen:

Sänder resultat...

Om resultatet förkastats sänds det inte till LIS/HIS datorn. Om självkontrollen misslyckas sänds inte resultatet och ett felmeddelande visas i displayen. Radera resultatet.

18. När överföringen av resultatet lyckats visar displayen omväxlande:

Klar att använda
<test> lot xxx

och

Klar att använda
Läs patient-ID

Instrumentet är klart för nästa mätning.

Om QuikRead Instrumentet inte kan överföra resultat till LIS/HIS datorn visar displayen omväxlande texten:

Misslyckad sändning!
Skriv ut svaret?

och

Patient <xxxxxxx>
Resultat <zz> <uuu>

Resultatet kan dokumenteras manuellt eller sändas till en skrivare. För att sända resultatet till en skrivare ska skrivaren först anslutas till QuikRead Instrumentet och **OK/ACCEPT** läses på QuikLink streckstreckkodstavlan. Se Felsökning.

Om resultatet dokumenteras manuellt, måste felmeddelandet erkännas genom att **CANCEL/REJECT** läses på QuikLink streckkodstavla.

I båda fallen raderas resultatet från instrumentets interna minne och QuikRead är klar för nästa mätning.

Kort instruktion för användning av QuikLink läge med streckkodsläsare

1. Läs patient-ID.
2. Läs användar-ID (valbart).
3. Utför mätningen.
4. Acceptera resultatet (valbart).

Mätning i tillfälligt NON-LIS läge

Försäkra dig om att QuikRead Instrumentet är i inaktivt läge, dvs att displayen omväxlande visar:

Klar att använda
<test> lot xxx

och

Klar att använda
Läs patient-ID

INSTÄLLNING AV INSTRUMENTET FÖR TILLFÄLLIGT NON-LIS LÄGE

Läs **Temporary NON-LIS mode** streckkoden på QuikLink streckkodstavla. Displayen visar omväxlande:

Klar att använda
<test> lot

och

Klar att använda
Ej inställd för LIS

För att avsluta **Tillfälligt NON-LIS läge** utan att analysera något prov, läs **Exit temporary NON-LIS mode** streckkoden på QuikLink streckkodstavla.

MÄTNING

1. Utför mätningen genom att följa instruktionerna för instrumentet, kitinlagen och texten i displayen.
2. Dokumentera resultatet innan kyvetten tas upp från mätbrunnen.
3. Efter en lyckad analys återvänder QuikRead Instrumentet automatiskt till **QuikLink läge med streckkodsläsare**. Om en analys misslyckas (test återkallat), återvänder QuikRead Instrumentet till början av **Tillfälligt NON-LIS läge**.

Mätning i QuikLink läge utan streckkodsläsare

UPPSTART

- Sätt igång QuikRead Instrumentet.
- Försäkra dig om att displayen visar:

Inställd för QuikLink
streckkodsavläsare av

- Använd ett magnetkort för att välja analyt. Displayen visar:

Klar att använda
<test> lot xxxx

Notera att magnetkortet bara kan läsas när displayen visar **Läs kortet** eller **Klar att använda**.

MÄTNINGSPROCEDUR

Mätning

1. Utför mätningen genom att följa instruktionerna för QuikRead Instrumentet, kitinlagan och texten i displayen.
2. När mätningen är avslutad visar displayen omväxlande:

*Prov <xx> / <yyyyyy>
Resultat <zz> <uuu>*

och

*Ta bort kyvetten för att
starta LIS/HIS sändning*

där <xx> är löpnummer, <yyyyyy> är aktuellt datum, <zz> är resultatet och <uuu> är analyten.

3. Ta upp kyvetten och invänta att QuikRead Instrumentet utför en självkontroll.

Sändning av resultat till LIS/HIS dator

4. Efter en lyckad självkontroll sänder QuikRead Instrumentet automatiskt resultatet till LIS/HIS datorn. Detta kan ta några sekunder. Under tiden visar displayen:

Sänder resultat...

Om självkontrollen misslyckas sänds inte resultatet och ett felmeddelande visas i displayen Radera resultatet.

5. När överföringen av resultatet lyckats visar displayen omväxlande texten:

*Föregående sändning
OK*

och

*Klar att använda
<test> lot xxxx*

Instrumentet är klart för nästa mätning.

Om QuikRead Instrumentet inte kan överföra resultat till LIS/HIS datorn visar displayen omväxlande texten:

*Föregående sändning
misslyckades!*

och

*Prov <xx> / <yyyyyy>
Resultat <zz> <uuu>*

och

*Läs analytkort
för att gå vidare*

Analysresultatet ska dokumenteras manuellt. Använd aktuell analyts magnetkort för att fortsätta. Resultatet raderas från instrumentets interna minne och QuikRead Instrumentet är klart för nästa mätning. Se Felsökning.

FELSÖKNING

Fel område	Typ av fel	Felmeddelande	
Streckkodsläsning	Streckkodsläsarens signal uteblir efter intryckning.		
	Ett ljudsignal hörs men inget meddelande visas i displayen.		
	Felmeddelande i displayen.	Fel vid läsning av streckkod. Försök igen.	
	Felaktig patient eller användar-ID visas i displayen.		
Dataöverföring	Felmeddelande på QuikRead Instrumentets display.	Misslyckad sändning! Skriv ut resultatet?	
	Data kan inte överföras till LIS/HIS datorn.		
	Felaktiga data till LIS/HIS datorn.		

Trolig orsak	Korrigerande åtgärd
Streckkodsläsarens anslutningskabel har dålig kontakt.	Se till att kabeln är korrekt ansluten.
Streckkodsläsaren är felaktigt konfigurerad.	Använd installationsprogrammet för QuikRead QuikLink för att konfigurera på nytt.
Olämplig streckkodsläsare	Välj rätt modell av streckkodsläsare.
Defekt streckkodsläsare	Kontakta din lokala leverantör.
Dålig streckkodskvalitet	Använd en ny etikett.
Oanvändbar streckkodstyp	Kontrollera att installationsprogrammet stöder streckkodstypen som används.
QuikRead Instrumentet är felaktigt konfigurerat.	Använd installationsprogrammet för QuikRead QuikLink för att konfigurera på nytt.
Streckkodsläsarens anslutningskabel har dålig kontakt.	Se till att kabeln är korrekt ansluten.
Streckkodsläsarens kabel är defekt.	Kontakta din lokala leverantör.
Ett flertal orsaker	Läs igen. Om meddelandet kvarstår, kontakta din lokala leverantör.
Misslyckad streckkodsläsning	Rikta läsaren mer noggrant över streckkoden. Se till att ljusfältet täcker hela koden horisontellt.
Streckkodsläsaren stöder inte den streckkodstyp som används för patient eller användar-ID och läser därför koden felaktigt.	Kontrollera att installationsprogrammet stöder streckkodstypen som används.
Kabeln till LIS/HIS datorn är felaktigt ansluten.	Anslut kabeln.
Kabeln till LIS/HIS datorn är defekt.	Byt kabel.
LIS/HIS datorn svarar inte	Kontrollera att datorn är OK.
Felaktig version av drivrutin hos LIS/HIS datorn	Kontakta din lokala administratör.
Annan orsak	
Felaktig version av drivrutin hos LIS/HIS datorn	Kontakta din lokala administratör.
Annan orsak	

Se också QuikRead 101 Instrument bruksanvisning, Appendix C: Felsökningsguiden / Felmeddelanden.

QuikRead® is a registered trademark of Orion Diagnostica Oy.



Orion Diagnostica Oy
Koivu-Mankkaan tie 6 B
P.O.Box 83, FI-02101 Espoo, Finland
Tel. +358 10 4261 • Fax +358 10 426 2794
www.oriondiagnostica.com • www.quikread.com